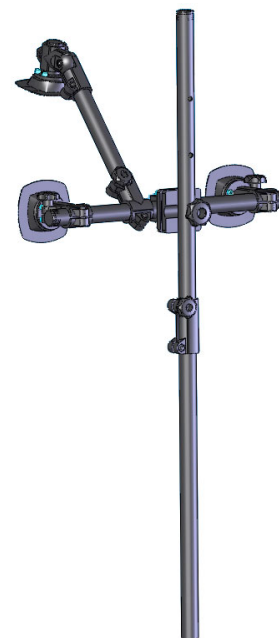


Комплекс гидролокационный Гидра

Набор установочный КИТ006

ИВЮТ.301529.001ИМ

Инструкция по сборке и монтажу (r2, 12.2017)




Содержание

1. Изготовитель	2
2. Основные технические данные и условия эксплуатации.....	2
3. Комплектность	3
4. Выбор места установки	8
5. Монтаж площадок.....	11
6. Сборка и демонтаж	15

Данный документ является инструкцией по сборке и монтажу (далее инструкция) на набор установочный KIT006 различных исполнений (далее набор) - Таблица 1.

Код исполнения	Обозначение	Примечание
KIT006	ИВЮТ.301529.001	Для H5s7 различных исполнений
KIT006-1	ИВЮТ.301529.001-01	Для H5s3, H5se3 различных исполнений
KIT006-2	ИВЮТ.301529.001-02	Для H5se7 различных исполнений

Далее в инструкции знаком  отмечена информация, которую следует внимательно прочитать.

1. Изготовитель

ООО “Экран”, Россия, 140186, Московская область, г. Жуковский

Тел./факс: +7-495-790-7178

Сайт в Интернет: www.hydrasonars.ru

Эл. почта: support@hydrasonars.ru

2. Основные технические данные и условия эксплуатации

Набор предназначен для крепления гидролокатора серии Гидра5 к борту надувной лодки с диаметром баллона 38...50 см.

Эксплуатация набора должна осуществляться при температуре -10...+50°C. Хранение набора должно осуществляться при температуре +5...+40°C.

При работе с набором запрещается прилагать чрезмерные механические усилия, приводящие к трещинам, деформациям и изгибам



Рисунок 17. Пример установки двух гидролокаторов H5se3 и H5s7ED на одну штангу с помощью дополнительного адаптера



Рисунок 16. Рабочее положение штанги

составных частей набора.

Максимальная рабочая масса прикрепленного оборудования на штангу набора не должна превышать 2 кг.

! Для установки набора на баллоне лодки используются три площадки, приклеенных к баллону лодки. Перед первым использованием или при смене лодки закрепите площадки на лодке в соответствии с п.4 и 5 данной инструкции.

3. Комплектность Комплект поставки

Наименование	Кол-во	Позиция (см. Рисунок 1-Рисунок 3)	Примечание
Растяжка	1	1	
Перемычка	1	2	
Штанга	1	3	Состоит из двух частей
Муфта КО483.30	1	4	С гайкой-фиксатором
Муфта КО479.5230	1	5	С установленными винтами.
Муфта КО475.3030	3	6	С гайкой-фиксатором
Муфта КО488.30	1	7	С гайкой-фиксатором
Гайка-фиксатор центральная	1	8	
Ключ шестигранный	1	9	
Адаптер КИТ006-Н5s7	1	10	Для КИТ006
Адаптер КИТ006-Н53	1		Для КИТ006-1
Адаптер КИТ006-Н5se7	1		Для КИТ006-2
Адаптер монтажный	3	11	
Площадка	3	12,13	С установленными винтами.
Комплект ключей	1		



Рисунок 1. Составные части набора KIT006



Рисунок 14. Установка штанги с гидролокатором H5se3



Рисунок 15. Штанга с гидролокатором H5se7



Рисунок 12. Походное положение (H5se7)



Рисунок 13. Установка H5se3 на штангу



Рисунок 2. Составные части набора KIT006-1

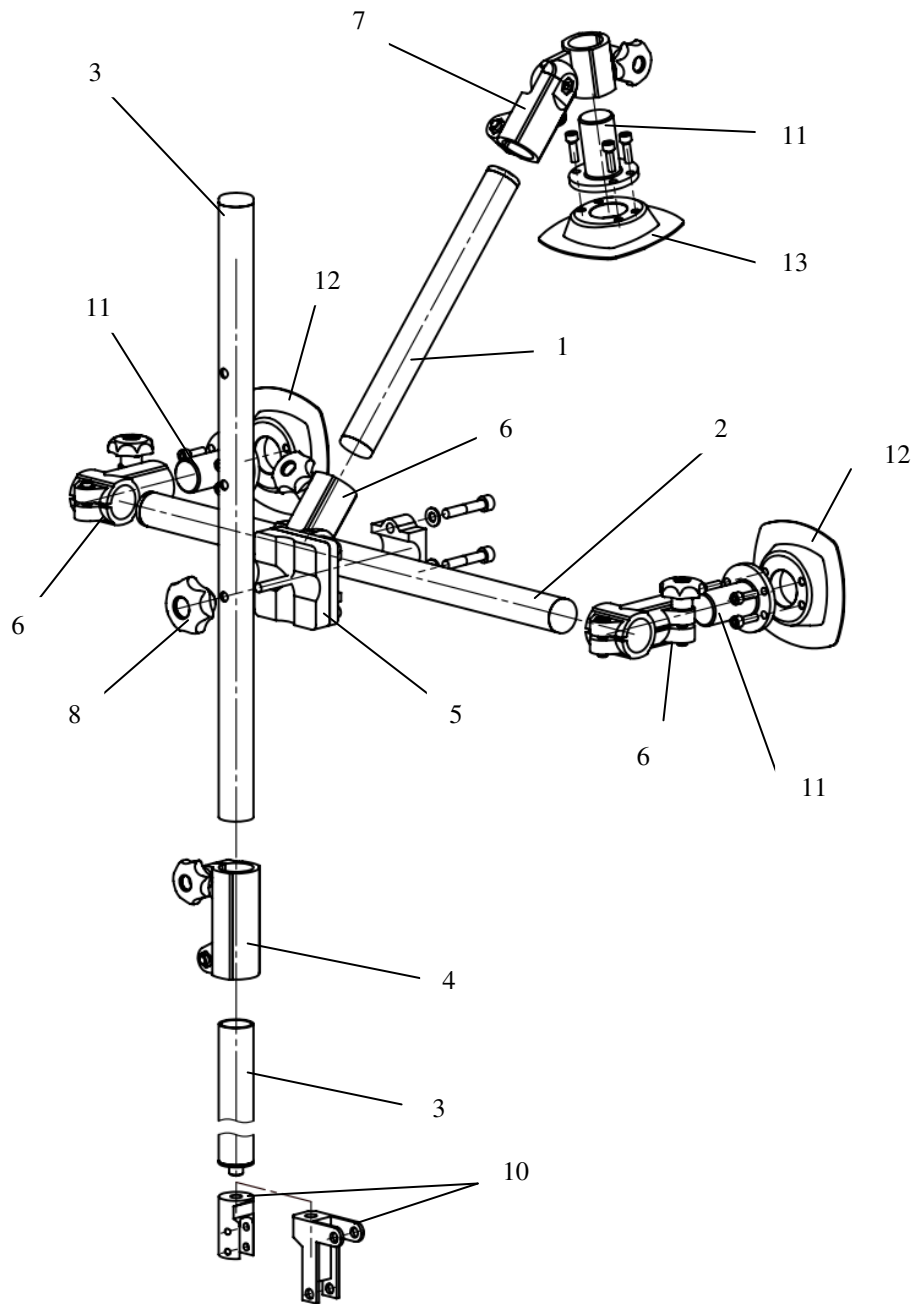


Рисунок 3. Внешний вид и схема сборки

6. Сборка и демонтаж

Перед первым использованием набора внимательно прочтите данную инструкцию.

Перед первым использованием или смене лодки закрепите площадку на борту лодки (см. п.4 и 5).

Если составные элементы повреждены, набор не следует вводить в эксплуатацию.

Для сборки и установки набора выполните следующие действия:

- 1) Приведите лодку в рабочее состояние
- 2) Соберите штангу 3 из двух половинок с помощью муфты 4
- 3) Закрепите гидролокатор на штанге с помощью соответствующего адаптера 10 (Рисунок 13)
- 4) Закрепите штангу 3 в горизонтальном положении с помощью муфты 5 на перемычке и затяните гайкой-фиксатором 8 (Рисунок 12).
- 5) Для перевода крепления в рабочее положение ослабьте гайку-фиксатор 8, поверните штангу 3 в вертикальное положение, затяните гайку-фиксатор 8 (Рисунок 14, Рисунок 16).
- 6) Регулировка осуществляется по дифференту и крену.
- 7) Регулировку по глубине производите с помощью изменения точки установки штанги к муфте 5 с помощью гайки-фиксатора 8.

При необходимости, на верхнем конце штанги 3 можно установить переходник для крепления антенны приемника навигации (приобретается отдельно).

Снятие выполняется в последовательности, обратной процессу установки.

⚠ Если работа с гидролокатором не выполняется, во время движения лодки штанга должна располагаться в походном положении (Рисунок 12).

⚠ Запрещается переводить штангу в рабочее положение, если в рабочем положении гидролокатор касается дна.

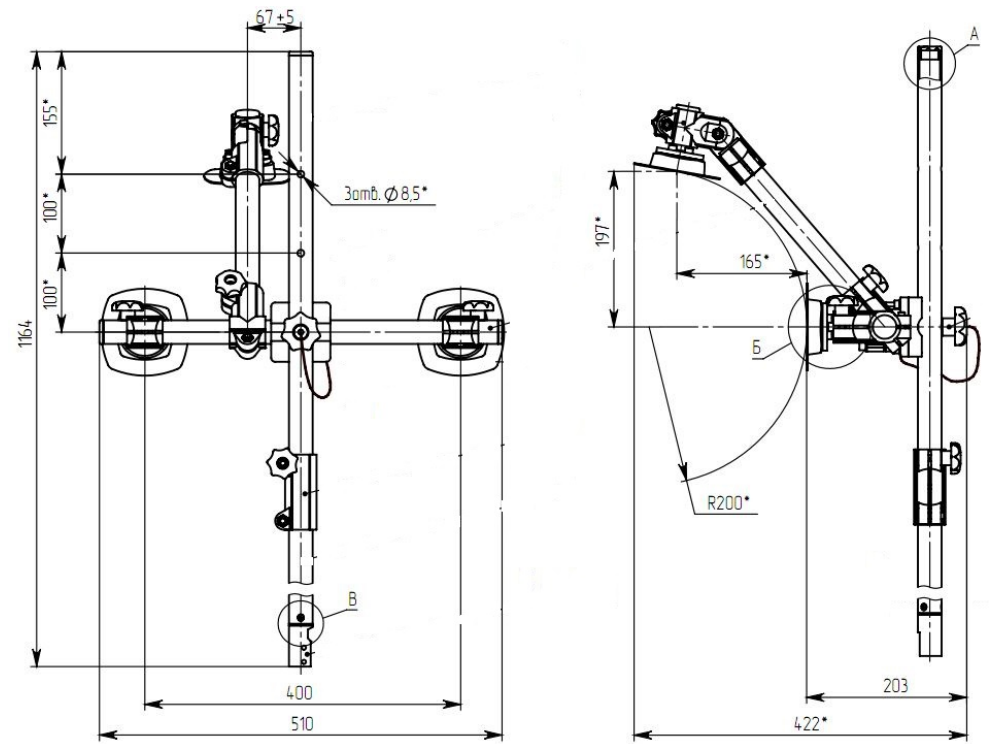


Рисунок 4. Габаритные и установочные размеры



Рисунок 11. Пример установки набора с левого борта на лодке типа Фаворит 470

4. Выбор места установки

Набор может устанавливаться на левом или правом баллоне лодки (**Рисунок 5**, позиция 1 показана пунктиром).

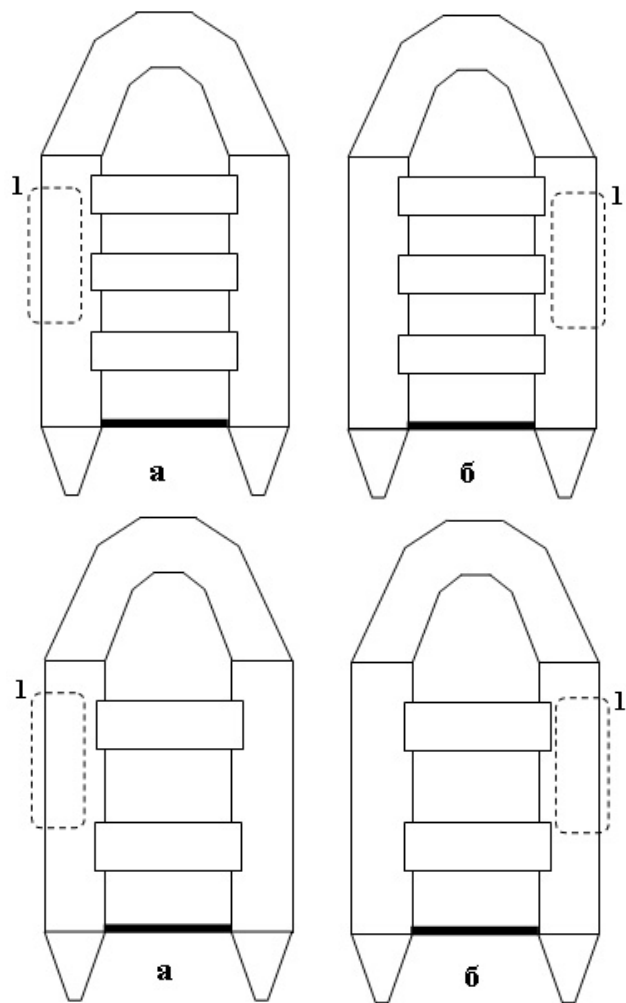


Рисунок 5. Место размещения набора

При использовании на лодке дополнительного крепежного набора КИТ008, набор КИТ006 устанавливается ближе к носу лодки (**Рисунок 6**, позиция 1 показана пунктиром). Позиции 2 и 3 (**Рисунок 6**) используются для крепления КИТ008.

сле 24 часов.

При использовании клея другой марки, необходимо соблюдать инструкцию для данного клея.

14) удалить трафареты

15) закрепить адаптеры монтажные на площадки болтами, идущими в комплекте (**Рисунок 10**).



Рисунок 10. Установка адаптеров на площадки

16) установить набор на площадки

17) проверить вертикальность штанги 3 и возможность установки штанги 3 в рабочее и походное положение

После этого набор готов к эксплуатации.

ми к борту и нанести контуры размещения площадок на баллоне и метки совмещения на площадках и баллоне (Рисунок 8);

- 6) снять площадки;
- 7) закрепить на баллоне по размеченным контурам, малярной лентой или скотчем трафареты (трафареты находятся внутри упаковки площадки) - Рисунок 9;

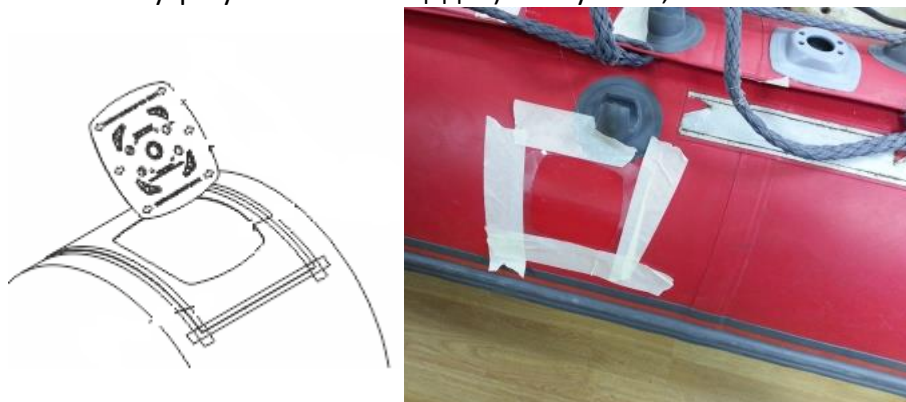


Рисунок 9. Приклейка трафарета

- 8) очистить от грязи места для приклейки площадок;
- 9) зачистить поверхность места для приклейки площадок шкуркой;
- 10) обезжирить места для приклейки площадок с помощью ацетона;
- 11) на очищенные и обезжиренные ацетоном сухие поверхности (баллон и площадка) аккуратно нанести тонкий слой клея, подождать 3 – 5 мин.
- 12) нанести второй слой клея и подождать 5-15 мин (клеевая пленка не должна липнуть к пальцам, быть мутной или остекленевшей).
- 13) нагреть склеиваемую поверхность площадки до 60°С, аккуратно, по трафарету, наложить на баллон, сильно прижать, простучать киянкой и прикатать роликом по периметру.

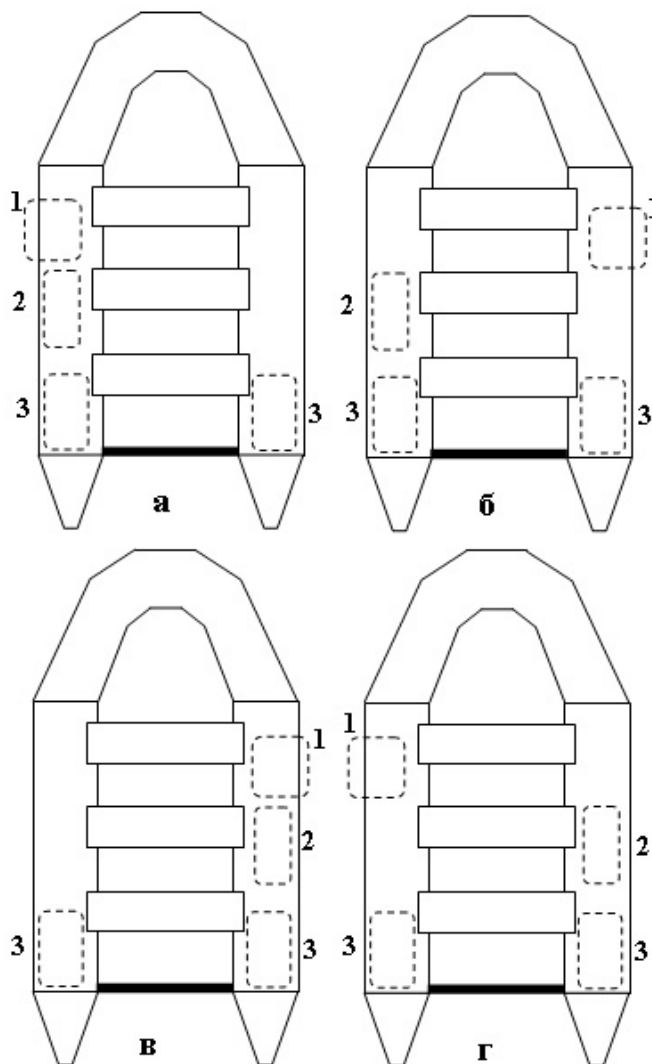


Рисунок 6. Место размещения набора при использовании двух наборов

Установочные размеры площадок приведены ниже (Рисунок 7).



Соединение приобретает достаточную прочность через 2 часа, но использовать соединение под нагрузкой можно только по-

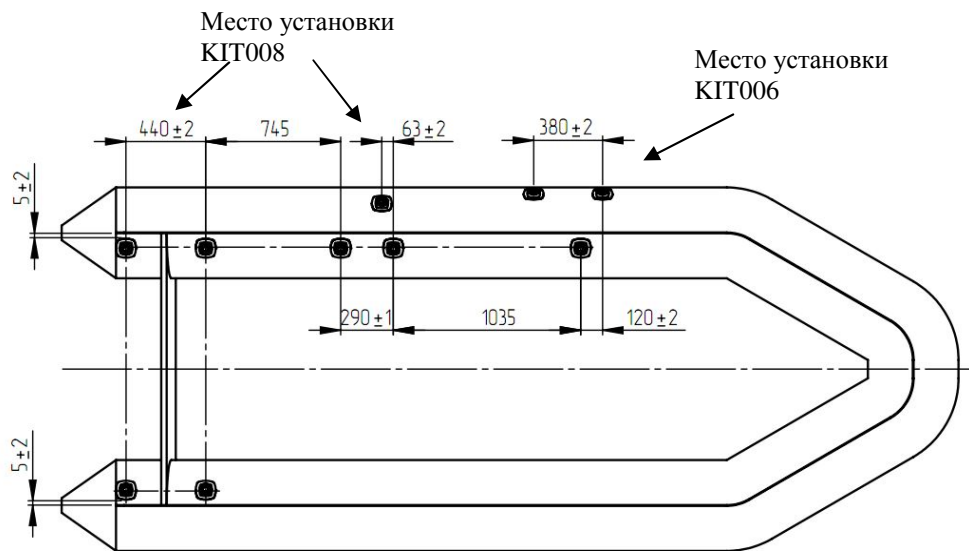


Рисунок 7. Размещение площадок

Ниже приведены рекомендации по выбору места установки набора.

Устанавливайте набор:

- на тот борт, который не используется для причаливания лодки к пирсу;
- как можно ближе к центру масс лодки;
- как можно дальше от двигателя

Выбирайте место установки, исходя из схемы размещения площадок (Рисунок 7), конструктивных особенностей лодки и удобства эксплуатации:

- отсутствие швов под площадками (желательно);
- трубы 1-3 (Рисунок 3) не должны соприкасаться с баллоном лодки;
- под штангой 1 (Рисунок 3) не должны крепиться весло, багор и т.д.;
- рымы поз. 12 (Рисунок 3) должны устанавливаться на прямой части баллона (желательно);
- расстояние между штангой поз. 3 (Рисунок 3) и баллоном должно быть не менее 7 см;
- при необходимости, расстояние между площадками 12 (Рисунок 3) можно уменьшать до 370 мм;

5. Монтаж площадок

Перед монтажом проверьте комплектность набора (см. п. 3). Если составные элементы повреждены, набор не следует вводить в эксплуатацию.

Дополнительно, для монтажа Вам потребуется:

- клей ПВХ для приклейки рымов к баллону лодки
- ацетон или спирт (для обезжиривания)
- шкурка
- малярная лента или скотч



В качестве клея может использоваться клей для склейки материалов из ПВХ (клей ПВХ ТУ 2385-007-44297874-99 или аналогичный, например – клей ПВХ Pg50 BORIKA).

Перед монтажом выберите место установки набора (см. п. 4).

Для монтажа необходимо:

- 1) собрать лодку;
- 2) накачать лодку до рабочего давления в баллонах;
- 3) полностью собрать набор вместе с площадками (без штанги).
- 4) примерить набор с площадками к выбранному месту крепления;

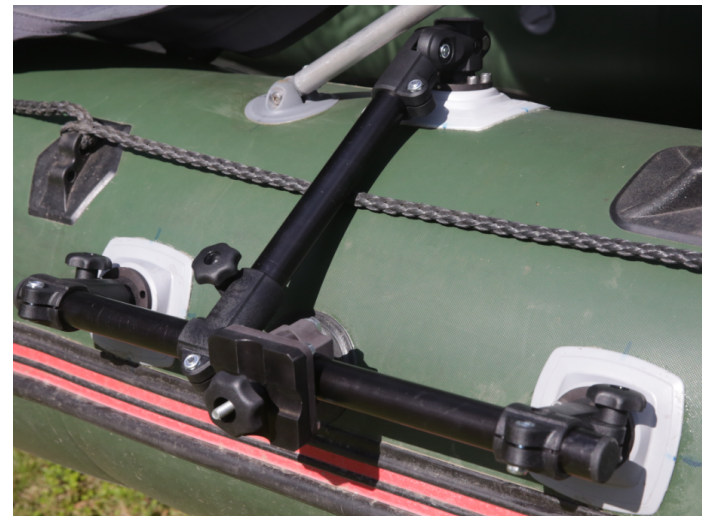


Рисунок 8. Примерка площадок

- 5) выровнять набор по горизонту, прижать набор площадками